



RELATÓRIO DE AVALIAÇÃO

NOME DA INSTITUIÇÃO: Colégio Engenheiro Salvador Arena

SEGMENTO: IEB - Instituição de Ensino Básico

CATEGORIA: Responsabilidade Social

TÍTULO DA PRÁTICA: Projeto Arena em Ação

1. PRÁTICA EFICAZ DE GESTÃO EDUCACIONAL

1.1. Histórico da prática eficaz

O Colégio Engenheiro Salvador Arena, mantido pela Fundação Salvador Arena, deu início às suas atividades em 1990 e atualmente disponibiliza mais de 1.700 vagas em seus cursos regulares de educação básica, oferecendo, além de matérias obrigatórias, disciplinas diversificadas e atividades extracurriculares, contando com um ensino de alta qualidade e totalmente gratuito, que busca desenvolver a potencialidade dos alunos, tendo em vista sua formação como cidadão livre, responsável, autônomo e solidário, capaz de entender e de atuar na sociedade em que vive, dentro de elevados padrões éticos e morais.

Visando atender aos ideais do fundador, de contribuir com a sociedade, em especial, com os mais necessitados, ao longo deste percurso, o Arena em Ação priorizou a formação integral dos alunos, promovendo ações sociais com o objetivo de ter crianças e adolescentes como protagonistas do processo de transformação social.

O Projeto Arena em Ação surgiu no final de 2010, a partir de uma iniciativa dos alunos do Ensino Médio, que se propuseram a realizar ações cidadãs em parceria com instituições sociais, ultrapassando os muros da escola. A partir dessa iniciativa, o colégio criou comitês de professores, pais e alunos voluntários, responsáveis por planejar, organizar e executar os projetos. Em 2025, o projeto completa 15 anos de existência.

Essa iniciativa propõe a interação entre o colégio e os diversos setores da sociedade, e funciona como uma via de mão dupla, em que a instituição de ensino leva conhecimentos e assistência à comunidade, e aprende com os saberes desses grupos, promovendo a



difusão dos valores e da cultura, bem como a socialização e a democratização do conhecimento adquirido pelos alunos.

1.2. Objetivos da prática eficaz

O objetivo geral do projeto é desenvolver os conceitos de cidadania, altruísmo, responsabilidade social e protagonismo juvenil com os alunos do Colégio Engenheiro Salvador Arena, por meio de práticas de elaboração, implantação e monitoramento de projetos sociais que resultem em benefícios para a comunidade ou por uma causa social.

Este projeto visa colaborar de forma solidária e voluntária com instituições parceiras, como forma de promover a formação integral dos alunos, contribuindo para o desenvolvimento de cidadãos mais solidários e ativos.

1.3. Público-alvo atingido

O Arena em Ação tem como público-alvo todos os alunos do colégio, desde a Educação Infantil até o Ensino Médio, entretanto, as famílias, professores, coordenadores e setores de apoio do colégio também estão envolvidos no desenvolvimento das ações.

O projeto é coordenado e orientado pelo professor da disciplina de Filosofia, o qual é responsável por mobilizar e organizar os comitês multidisciplinares, que é composto por alunos, familiares e professores de diferentes turmas.

1.4. Descrição das atividades implantadas

As temáticas para cada projeto são definidas a cada dois anos pelo comitê, o qual também é responsável por selecionar as instituições parceiras e definir as ações a serem realizadas ao longo desse período, levando em consideração as necessidades das organizações.

Para o ano de 2024, o comitê selecionou a temática do **“Pegada Ecológica: Compensação de Carbono”** com objetivo de desenvolver uma consciência ambiental e propor uma solução de compensar as emissões de gases de carbono na natureza. A pegada de carbono significa o volume total de gases de efeito estufa (GEE) gerado pelas atividades econômicas e cotidianas do ser humano que deixam um rastro, um impacto no meio



ambiente. É importante conhecer esse dado expresso em toneladas de CO₂ emitidas para adotar e implementar as medidas necessárias a fim de reduzi-la, uma vez que isso também depende de cada um de nós em nosso dia a dia. Cada vez que viajamos de carro, carregamos o celular ou ligamos a máquina de lavar roupa, além de inúmeras rotinas diárias, deixamos um rastro de gases que se acumula na atmosfera aquecendo excessivamente o planeta.

Dessa forma, alunos do comitê do Arena em Ação do Colégio Engenheiro Salvador Arena desenvolveram uma calculadora de carbono com o intuito de mensurar a pegada de carbono, isto é, uma régua digital que mede as emissões de Dióxido de Carbono (CO₂). Segundo a agência da Organização das Nações Unidas (ONU), em 2023, as concentrações médias globais de dióxido de carbono (CO₂), o gás de efeito estufa mais abundante na Terra, ultrapassaram em mais de 151% os níveis da era pré-industrial (definida pelo ano de 1750), alcançando o pico de 420 ppm (partes por milhão - o número de moléculas do gás a cada milhão de moléculas de ar). Segundo a OMM, o aumento do CO₂ nos últimos anos está ligado à queima de combustíveis fósseis, com variações anuais influenciadas pelo fenômeno El Niño. (<https://g1.globo.com/meio-ambiente/noticia/2024/10/28/onu-gases-de-efeito-estufa-atingem-recorde-mais-uma-vez.ghtml>)

Para contribuir na solução desse problema, os alunos do Arena em Ação, composto por voluntários do ensino médio e ensino técnico, elaboraram uma Calculadora de Carbono, que consiste no processo de medir a pegada ecológica e despertar a consciência para o impacto ambiental. Após o cálculo, a estratégia foi promover a distribuição de kits plantios de sementes de plantas que possam contribuir na diminuição do efeito do CO₂.

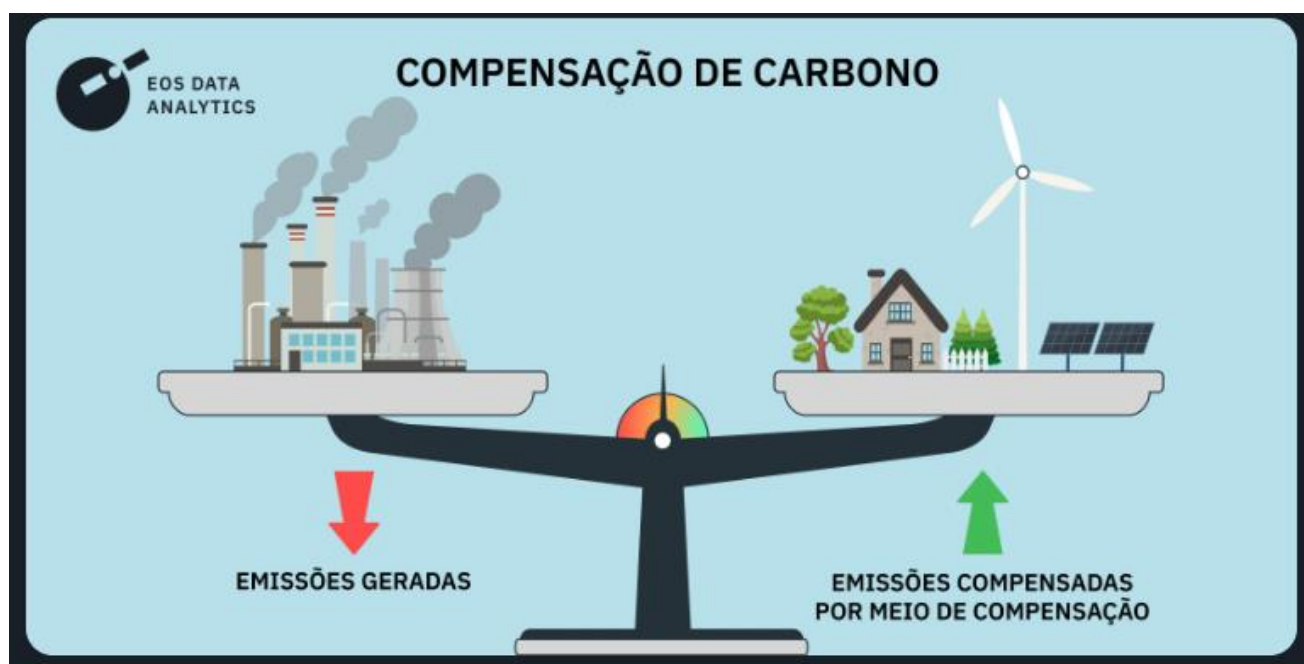
A calculadora considera aspectos de uso cotidiano de nossa vida, tais como o tipo produção do lixo, consumo da alimentação, nosso modo de transporte habitual e estilo de vida, como o consumo de energia usado na residência. Depois de citadas as ações, a calculadora determina a quantidade de CO₂ emitida no período de um ano e propõe algumas ações como: plantar árvores, usar outros meios mais sustentáveis de transportes, como andar de bicicleta. A “calculadora de carbono” está disponível por meio link: <https://colegiosalvadorarena.org.br/carbono/>

É importante ressaltar que essa calculadora foi totalmente desenvolvida pelos alunos através de pesquisas científicas e uso de programação dentro do colégio. A ação de



confeção do programa foi elaborada dentro do ano de 2023. Ela é totalmente original, apesar de usar algumas calculadoras já existentes, como inspiração. Todos os dados científicos e técnicos de cálculos foram pensados e construídos pelo grupo de alunos envolvidos, com supervisão de professores do colégio.

Como segunda parte das atividades, os alunos confeccionaram e distribuíram kits plantio de sementes de plantas que possam contribuir na diminuição do efeito do CO₂ nas residências e na natureza. O kit era composto por: um vaso sementeira, terra orgânica, produzida dentro da própria escola em composteiras e sementes de plantas com flores, além de um folder com as informações como plantar e cuidar da planta específica. Foram distribuídos mais de 2000 kits de plantas como: Calêndula Pacífica, Sempre Viva, Boca de Leão, Girassol anão, Coleus sortidos e Alyssum Perene.



<https://eos.com/pt/blog/compensacao-de-carbono/>

Os alunos do comitê criaram vários mecanismos de divulgar a Calculadora de Carbono para a comunidade educativa e também para a comunidade externa. Durante o ano de 2024, foram realizadas várias ações de conscientização, usando a calculadora e de distribuição dos kits plantio. As doações dos kits foram realizadas nas reuniões de pais, aos colaboradores do Centro Educacional da Fundação Salvador Arena; professores e alunos.



Durante o projeto, os alunos do comitê produziram um documentário sobre “**Racismo Ambiental**” focado na geração do lixo. O material tinha como objetivo promover um conhecimento maior sobre o tema e ampliar a visão sobre o quanto a produção de lixo pode impactar o meio ambiente, mas também favorecer a marginalização e a desigualdade social de populações, principalmente de minorias étnicas. O documentário fala sobre o conceito, mas destaca como o lixo impacta o saneamento básico, contaminações do solo e até leva a desastres naturais. Link de acesso ao documentário: Racismo Ambiental - [lv_0_20241128220614.mp4](#)

Aproveitamos para reforçar que as ações do Arena em Ação estão sintonizados com os objetivos de desenvolvimento sustentável (ODS) da Organização das Nações Unidas (ONU), principalmente com os objetivos de número 11 (cidades e comunidades sustentáveis), número 13 (ação contra a mudança global do clima) e o número 15 (vida terrestre). Essa agenda tem como um dos princípios garantir um planeta saudável para as futuras gerações, despertando nos adolescentes habilidades de promover uma vida com mais qualidade, menos desigualdades e um futuro sustentável.

Com a participação e mobilização dos alunos do Arena em Ação, por meio da doação de seu tempo, trabalho e talento, foi possível alcançar o objetivo de contribuir com o desenvolvimento de cidadãos mais solidários e ativos, levando conhecimento sobre temas relevantes da ecologia, como Pegada Ecológica, Compensação de Carbono e Racismo Ambiental.

2. LIDERANÇA

2.1. Equipe envolvida com a prática

A equipe diretamente envolvida no projeto é composta pela diretoria e coordenação pedagógica, todos os professores e colaboradores dos setores de apoio do Colégio Engenheiro Salvador Arena.

O envolvimento da escola se dá em todas as esferas, desde o auxílio na organização dos projetos, até a doação de recursos.



2.2. Participação da Alta Direção

Tendo em vista o legado deixado pelo fundador da instituição, o Eng. Salvador Arena, as ações sociais são sempre incentivadas pelo Diretor Escolar do Colégio Engenheiro Salvador Arena e pela Diretoria Executiva da Fundação Salvador Arena, os quais além de aprovar as ações, são responsáveis pela disponibilização dos recursos necessários para a execução.

3. FOCO

Além de atender às necessidades identificadas e fomentar o processo de empoderamento das instituições beneficiadas, as ações desenvolvidas pelo Colégio Engenheiro Salvador Arena visam incentivar a atuação voluntária da comunidade escolar.

3.1. Alunos

Os alunos do Colégio Engenheiro Salvador Arena estão no centro das ações desenvolvidas. Conta-se com eles, de forma voluntária, para a composição dos comitês, definição das atividades a serem desenvolvidas, organização e execução das ações propostas, sempre com o apoio do professor de Filosofia e dos demais professores do Colégio Engenheiro Salvador Arena.

3.2. Professores e colaboradores

Cabe aos professores do Colégio Engenheiro Salvador Arena despertar nas crianças e nos adolescentes a sensibilidade para o trabalho voluntário, auxiliá-los na definição dos temas a serem desenvolvidos, na organização do processo e na mobilização de toda a comunidade escolar para o desenvolvimento das ações. Além disso, eles podem fazer parte do comitê, auxiliando os alunos na execução das ações.

3.3. Famílias e comunidade

O apoio das famílias dos alunos do colégio é fundamental para o desenvolvimento das ações do Arena em Ação, tendo em vista que a partir de 2019, o convite para fazer parte



do comitê foi estendido para eles. Atualmente, há um grupo de aproximadamente 20 pais, que compõem o comitê e auxiliam na execução das ações. Além disso, conta-se com as famílias para incentivar a atuação voluntária e para apoiar o envolvimento dos alunos no projeto.

3.4. Instituições parceiras

Todo o trabalho desenvolvido pela comunidade escolar gera frutos para a instituição beneficiada, tendo em vista que as ações desenvolvidas pelo Arena em Ação visam promover a transformação social de seus atendidos. Em contrapartida, os conceitos de protagonismo e cidadania podem ser colocados em prática e existe uma troca de conhecimentos, valores e cultura.

4. RESULTADOS

O levantamento das necessidades antes da implementação dos projetos é realizado de forma qualitativa, pela equipe pedagógica. A cada dois anos, algumas propostas centrais são apresentadas para os alunos e debatidas em sala de aula, momento em que eles são motivados a participar do comitê e se envolver nas ações.

O orçamento do Colégio Engenheiro Salvador Arena é elaborado no mês de outubro do ano anterior ao período letivo corrente e aprovado pela Diretoria Executiva da Fundação Salvador Arena entre os meses de novembro e dezembro. De forma geral, ações do Arena em Ação não demandam alto investimento financeiro, entretanto, são considerados no orçamento anual valores para a contratação de palestrantes externos e para a compra de itens básicos que auxiliem na execução das ações.

Visando garantir a continuidade e a ampliação das ações realizadas pelo Colégio Engenheiro Salvador Arena, a Direção Pedagógica tem como meta estratégica realizar ações para que os alunos do colégio participem ativamente dos projetos promovidos pela instituição, fazendo parte dos comitês. Este indicador é acompanhado por meio da ferramenta balanced scorecard (BSC) e os resultados são apresentados anualmente para a Diretoria Executiva da FSA. Em 2024, o comitê foi composto por 150 alunos Colégio Engenheiro Salvador Arena.



A partir de 2019, o Colégio Engenheiro Salvador Arena passou a mensurar em sua pesquisa anual, o índice de satisfação das famílias e dos alunos com a contribuição dos projetos sociais para a formação integral, obtendo um índice de satisfação geral em 2024 de 90,5%. Além dos comentários positivos inseridos nessa pesquisa, o colégio também recebe feedbacks satisfatórios sobre esse projeto durante as reuniões de pais e outros momentos de interação com as famílias, reforçando a necessidade de manutenção desse tipo de projeto.

O desenvolvimento das instituições parceiras, bem como o envolvimento e o protagonismo dos alunos do Colégio Engenheiro Salvador Arena, são os grandes resultados desse projeto, pois demonstram que a instituição está no caminho certo ao incentivar a realização de ações que visam à transformação social.

5. LIÇÕES APRENDIDAS

Por meio do projeto desenvolvido sobre a Pegada Ecológica, foi possível compreender a importância do protagonismo juvenil no processo de transformação social e a aumentar a preocupação com o tema Meio Ambiente, sendo protagonista de uma ação mais prática em conscientizar, mas agir em prol de uma sociedade que deve tomar a iniciativa em reduzir gases poluentes.

As ações propostas anualmente, colaboram com a edificação de competências necessárias para as demandas do mundo atual, tais como: pesquisa científica, responsabilidade social, senso ético, visão cidadã, trabalho em equipe, resiliência, foco no resultado, empreendedorismo e resolução de problemas, permitindo que crianças e adolescentes sejam agentes transformadores, capazes de construir um mundo melhor.

Esse projeto proporcionou um aprendizado real e significativo, desta forma, faz-se necessário a manutenção de ações na comunidade escolar, que valorizem a temática social.

6. AÇÕES DE CONTINUIDADE

Por se caracterizar como um projeto contínuo e considerando os resultados positivos obtidos, as ações do Arena em Ação serão mantidas e aprimoradas. Em 2025, a calculadora será divulgada em ações mais amplas para a comunidade local em São Bernardo do Campo.



Os alunos desejam promover de ações sobre horta residencial, práticas de compensação de carbono, continuidade na doação de kit sementes, ensino para a comunidade externa sobre compostagem residencial, construção de uma casa totalmente sustentável de Adobe, em escala menor, dentro da escola, para o aprendizado dos alunos de como promover sustentabilidade

“A sociedade que consagra valores altruístas através de exemplos e da educação, desenvolverá, certamente, uma natureza humana melhor.”

Salvador Arena



7. ANEXOS

7.1. Site institucional de divulgação das ações

- <http://www.colegiosalvadorarena.org.br/arenaemacao/>
- Link de acesso a mais fotos das ações: <https://photos.app.goo.gl/bBhuxjG2sRoFM5Nc6>



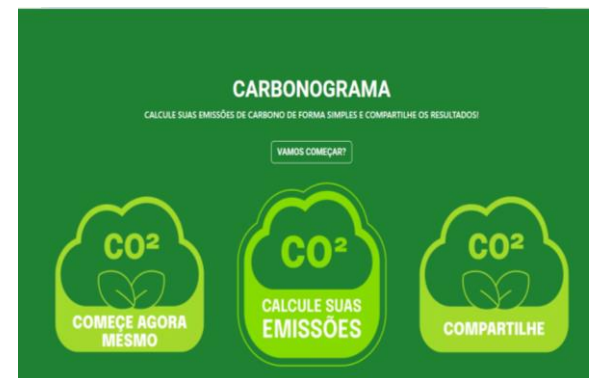
7.2. Fotos do Projeto - Atividades realizadas sobre Pegada Ecológica - Compensação de Carbono (2024)



Identificação visual do projeto



Identificação visual do tema Pegada Ecológica



Carbonograma - Calculadora de Carbono



Material de Divulgação da Calculadora de Carbono



Preparação do comitê para a elaboração do Documentário: Racismo Ambiental



Preparação do comitê para a elaboração do Documentário: Racismo Ambiental - Orientador: pai de ex aluno voluntário



Confecção dos kits plantios - Comitê de alunos do projeto



Confecção dos kits plantios - Comitê de alunos do projeto



Confecção dos kits plantios - Comitê de alunos do projeto



Confecção dos kits plantio - Comitê de alunos do projeto



Confecção dos kits plantio - Comitê de alunos do projeto



Kits plantio de sementes



Distribuição dos kits plantio aos pais



Banner de acesso à calculadora e entrega dos kits plantio



Entrega de kits plantio aos pais de alunos



Uso da Calculadora de Carbono



Uso da Calculadora de Carbono



Uso da Calculadora de Carbono



Distribuição dos kits plantio aos funcionários do Centro Educacional



Distribuição dos kits plantio aos funcionários do Centro Educacional



Distribuição dos kits plantio aos funcionários do Centro Educacional



Distribuição de kits aos alunos do colégio



Distribuição de kits aos alunos do colégio



Comunidade externa recebendo os kits plantio



Divulgação da Calculadora de Carbono a Comunidade externa através de banner



Oficina de Horta Residencial - Objetivo: ensinar a comunidade a trabalhar com compostagem e horta de pequeno porte



Oficina de Horta Residencial - Objetivo: ensinar a comunidade a trabalhar com compostagem e horta de pequeno porte



Oficina de Horta Residencial - Objetivo: ensinar a comunidade a trabalhar com compostagem e horta de pequeno porte



Oficina de Horta Residencial - Objetivo: ensinar a comunidade a trabalhar com compostagem e horta de pequeno porte



Oficina de Horta Residencial - Objetivo: ensinar a comunidade a trabalhar com compostagem/reciclagem e horta de pequeno porte